

**observatório,  
universitário**

*Demanda Potencial e Universidade: notas  
sobre a Região Metropolitana do Rio de Janeiro*

*Documento de Trabalho nº 29*

*Série Educação em Números*

*Edson Nunes  
Enrico Martignoni  
Márcia Marques de Carvalho*

Março de 2004

---

O **Observatório Universitário**, é um núcleo do instituto **Databrasil – Ensino e Pesquisa**, que se dedica ao desenvolvimento de estudos e projetos sobre a realidade socioeconômica, política e institucional da educação superior.

O **Observatório Universitário** alia, de forma sistemática, pesquisas acadêmicas, multidisciplinares, com a execução de iniciativas voltadas à solução de problemas práticos inerentes às atividades da educação superior. A série *Documentos de Trabalho* tem por objetivo divulgar pesquisas em andamento e colher sugestões e críticas para aperfeiçoamento e desdobramentos futuros.

## **Observatório Universitário**

### **Databrasil – Ensino e Pesquisa**

#### **Autoria**

Edson Nunes

[enunes@databrasil.org.br](mailto:enunes@databrasil.org.br)

Enrico Martignoni

[emartignoni@databrasil.org.br](mailto:emartignoni@databrasil.org.br)

Márcia Marques de Carvalho

[mmcarv@databrasil.org.br](mailto:mmcarv@databrasil.org.br)

#### **Coordenação**

Edson Nunes

Paulo Elpídio de Menezes Neto

#### **Equipe Técnica**

Ana Beatriz Gomes de Mello Moraes

André Magalhães Nogueira

David Morais

Enrico Martignoni

Fabiana Coutinho Grande

Helena Maria Abu-Mehri Barroso

Leandro Molhano Ribeiro

Márcia Marques de Carvalho

Wagner Ricardo dos Santos

Rua da Assembléia, 10/4208 – Centro

20011-901 – Rio de Janeiro – RJ

Tel./Fax.: (21) 3221-9550

e-mail: [observatorio@observatoriouniversitario.org.br](mailto:observatorio@observatoriouniversitario.org.br)

<http://www.observatoriouniversitario.org.br>

## SUMÁRIO

<b><u>1.DEMANDA PELO ENSINO SUPERIOR.....</u></b>	<b><u>5</u></b>
1.1 .DEMANDA PRÉ-UNIVERSITÁRIA .....	8
1.2. PERFIL DOS UNIVERSITÁRIOS.....	9
1.3. DEMANDA POTENCIAL .....	16
<b><u>2.OFERTA DO ENSINO SUPERIOR.....</u></b>	<b><u>20</u></b>
2.1. CONCENTRAÇÃO UNIVERSITÁRIA .....	23
<b><u>SOBRE O(S) AUTOR(ES)</u></b>	<b><u>27</u></b>
<b><u>DOCUMENTOS DE TRABALHO DO OBSERVATÓRIO UNIVERSITÁRIO</u></b>	<b><u>28</u></b>

## TABELAS E GRÁFICOS

Tabela 1 – Pessoas de 5 anos ou mais de idade e pessoas de 18 a 44 anos de idade por região e municípios selecionados do Estado do Rio de Janeiro e Brasil - 2000.....	5
Tabela 2 – Estatísticas descritivas da instrução da população de 18 a 49 anos – 15 melhores municípios do Estado do Rio de Janeiro - 2000 .....	6
Tabela 3 – Instrução da População Residente de 18 a 49 anos – Regiões e Municípios Selecionados – RJ - 2000 .....	7
Tabela 4 – Instrução da População de 18 a 49 anos (%) – Regiões e Municípios Selecionados do RJ - 2000 .....	7
Tabela 5 – Demanda Pré-Universitária – Estado do Rio de Janeiro - 2000 .....	9
Tabela 6 – Universitários por dependência administrativa da IES – Municípios do Estado do Rio de Janeiro - 2000.....	9
Tabela 7 – Universitários por sexo – Municípios do Estado do Rio de Janeiro - 2000 ..	10
Tabela 8 – Universitários por faixa de idade – Municípios do Estado do Rio de Janeiro - 2000 .....	10

Tabela 9 – Universitários quanto a situação do trabalho – Municípios do Estado do Rio de Janeiro - 2000 .....	11
Tabela 10 – Total da população e universitários quanto renda familiar per capita – Municípios do Estado do Rio de Janeiro - 2000.....	12
Tabela 11 – Renda familiar per capita média e mediana dos universitários– Municípios do Estado do Rio de Janeiro - 2000.....	14
Tabela 12 – Renda familiar per capita média e mediana dos universitários– Regiões do Estado do Rio de Janeiro - 2000.....	15
Tabela 13 – Critério de corte da demanda potencial - 2000.....	16
Tabela 14 – Demanda Potencial do ensino superior – Regiões e municípios selecionados do Rio de Janeiro - 2000.....	17
Tabela 15 – Demanda potencial do ensino superior, por sexo - 2000.....	17
Tabela 16 – Demanda potencial do ensino superior por faixa de idade - 2000.....	18
Tabela 17 – Demanda potencial do ensino superior por estado civil - 2000.....	19
Tabela 18 – Demanda potencial do ensino superior se trabalhou remunerado - 2000...	19
Tabela 19 – Dados Gerais do Ensino Superior , por municípios– Estado do Rio de Janeiro - 2000 .....	20
Tabela 20 – N°de cursos e alunos matriculados das 3 maiores IES públicas do Estado do Rio de Janeiro - 2001.....	23

## 1. DEMANDA PELO ENSINO SUPERIOR<sup>1</sup>

O município de Niterói possuía 232.111 pessoas de 18 a 49 anos no ano 2000, segundo o Censo Demográfico do IBGE. Este montante representa 3,19% da população do Estado do Rio de Janeiro e 0,28% da população brasileira.

Tabela 1 – Pessoas de 5 anos ou mais de idade e pessoas de 18 a 44 anos de idade por região e municípios selecionados do Estado do Rio de Janeiro e Brasil - 2000

Regiões e municípios selecionados	Pessoas de 5 anos ou mais de idade	Pessoas de 18 a 44 anos de idade	
		Total	% do Estado
Metropolitana.....	10.574.608	5.786.250	80,4
Rio de Janeiro.....	5.410.509	2.931.643	40,7
<b>Niterói.....</b>	<b>428.884</b>	<b>232.111</b>	<b>3,2</b>
São Gonçalo.....	817.116	464.238	6,4
Nova Iguaçu.....	829.980	459.979	6,4
Duque de Caxias.....	697.431	387.021	5,4
Outros municípios.....	2.390.688	1.311.260	18,2
Noroeste.....	274.014	144.822	2,0
Norte.....	637.387	341.511	4,7
Centro.....	415.308	225.516	3,1
Região dos Lagos.....	417.455	227.004	3,2
Sul.....	852.123	475.134	6,6
<b>Total do Estado.....</b>	<b>13.170.894</b>	<b>7.200.236</b>	<b>100,0</b>
<b>Total Brasil.....</b>	<b>153.486.617</b>	<b>81.776.017</b>	<b>-</b>

Fonte: Observatório Universitário / IBGE Censo Demográfico

Niterói é o município com melhor nível de instrução do Estado. Sua população de 18 a 49 anos possui uma média de 10 anos de estudo, maior do que a do município do Rio de Janeiro, que possui uma média de 8,9 anos de estudo e maior do que o Estado do Rio de Janeiro. A Tabela 2 apresenta os quinze municípios do Estado com maior número médio de anos de estudo de sua população.

<sup>1</sup> Trabalho apresentado no seminário *Niterói 2008 – O Futuro É Agora*, Rio de Janeiro, 7 de março de 2004.

**Tabela 2 – Estatísticas descritivas da instrução da população de 18 a 49 anos – 15 melhores municípios do Estado do Rio de Janeiro - 2000**

Nº	Municípios	Anos de estudo		
		Média	Desvio-padrão	Mediana
<b>1</b>	<b>Niterói</b>	<b>10,2</b>	<b>4,3</b>	<b>11,0</b>
2	Rio de Janeiro	9,1	4,1	10,0
3	Nilópolis	8,6	3,4	9,0
4	Volta Redonda	8,3	3,9	8,0
5	Resende	7,9	4,0	8,0
<b>6</b>	<b>São Gonçalo</b>	<b>7,8</b>	<b>3,6</b>	<b>8,0</b>
7	Mendes	7,7	3,7	8,0
8	Macaé	7,6	4,0	8,0
9	São João de Meriti	7,5	3,4	8,0
10	Barra do Piraí	7,5	3,8	8,0
11	Cordeiro	7,5	3,8	8,0
12	Valença	7,5	4,1	7,0
13	Pinheiral	7,4	4,1	7,0
14	Nova Iguaçu	7,4	3,6	8,0
15	Belford Roxo	7,4	3,7	7,0
Estado RJ		8,0	4,1	8,0

Fonte: Observatório Universitário / IBGE Censo Demográfico

Olhando a instrução em termos de graus completos em termos absolutos (Tabela 3) e relativos (Tabela 4) observa-se o baixo nível de instrução do brasileiro e dos fluminenses. Enquanto 53% dos brasileiros têm o primeiro grau completo, 24% dos residentes em Niterói possuem esta instrução.

**Tabela 3 – Instrução da População Residente de 18 a 49 anos – Regiões e Municípios Seleccionados – RJ - 2000**

Regiões e Municípios	Instrução e anos de estudo (AE) da população de 18 a 49 anos					Total
	Sem instrução (Menos de 1 AE)	1º grau incompleto (1 a 7 AE)	1º grau completo (8 a 10 AE)	2º grau completo (11 a 14 AE)	Superior completo (15 AE ou +)	
Metropolitana.....	189.791	2.078.641	1.295.281	1.663.552	531.896	5.759.161
Rio de Janeiro.....	78.602	838.759	631.574	976.085	393.144	2.918.164
<b>Niterói.....</b>	4.976	51.052	38.282	84.407	52.244	230.961
São Gonçalo.....	14.198	182.178	114.498	133.236	18.248	462.358
Nova Iguaçu.....	17.474	198.120	116.173	110.572	15.481	457.820
Duque de Caxias.....	15.763	175.798	97.701	84.414	11.239	384.915
Outros municípios.....	58.778	632.734	297.053	274.838	41.540	1.304.943
Noroeste.....	10.241	71.339	23.764	33.625	5.352	144.321
Norte.....	20.964	161.843	62.910	79.157	15.227	340.101
Centro.....	11.967	112.948	41.980	48.225	9.379	224.499
Região dos Lagos.....	13.950	116.883	42.434	43.880	8.487	225.634
Sul.....	15.826	216.500	100.916	110.264	29.126	472.632
Total Estado.....	262.739	2.758.154	1.567.285	1.978.703	599.467	7.166.348
Brasil	5.969.477	37.178.236	14.804.666	18.557.066	4.550.015	81.059.460

Fonte: Observatório Universitário / IBGE Censo Demográfico

**Tabela 4 – Instrução da População de 18 a 49 anos (%) – Regiões e Municípios Seleccionados do RJ - 2000**

Regiões e Municípios	Instrução da população de 18 a 49 anos (%)				Total
	1º grau incompleto	1º grau completo	2º grau completo	Superior completo	
Metropolitana.....	39,4	22,5	28,9	9,2	100,0
Rio de Janeiro.....	31,4	21,6	33,4	13,5	100,0
<b>Niterói.....</b>	<b>24,3</b>	<b>16,6</b>	<b>36,5</b>	<b>22,6</b>	<b>100,0</b>
São Gonçalo.....	42,5	24,8	28,8	3,9	100,0
Nova Iguaçu.....	47,1	25,4	24,2	3,4	100,0
Duque de Caxias.....	49,8	25,4	21,9	2,9	100,0
Outros municípios.....	53,0	22,8	21,1	3,2	100,0
Noroeste.....	56,5	16,5	23,3	3,7	100,0
Norte.....	53,8	18,5	23,3	4,5	100,0
Centro.....	55,6	18,7	21,5	4,2	100,0
Região dos Lagos.....	58,0	18,8	19,4	3,8	100,0
Sul.....	49,2	21,4	23,3	6,2	100,0
Total Estado.....	42,2	21,9	27,6	8,4	100,0
Brasil	53,2	18,3	22,9	5,6	100,0

Fonte: Observatório Universitário / IBGE Censo Demográfico

### 1.1 .DEMANDA PRÉ-UNIVERSITÁRIA

Observe que dentre os que possuem o 2º grau completo (11 a 14 anos de estudo) existem aqueles que estão cursando o ensino superior (12 a 14 anos de estudo) e que ainda não o completaram. Existem também aqueles que possuem 11 anos de estudo e que estão no 1º ano do ensino superior . A tabela 5 separa , dentre os que possuem o 2º grau, aqueles que estão cursando a universidade e aqueles que não estão. Chamaremos as pessoas de 18 a 49<sup>2</sup> anos de idade e 2º grau completo que não estão matriculadas no ensino superior de demanda pré-universitária.. O município do Rio de Janeiro é o que possui a maior demanda pré-universitária no Estado do Rio de Janeiro. O segundo maior município em termos de demanda potencial é São Gonçalo com cerca de **113 mil** pessoas , sendo seguido por Nova Iguaçu (**94 mil**) e Duque de Caxias (**72 mil**). Niterói vem em quinto lugar em termos de demanda potencial com 52 mil pessoas.

---

<sup>2</sup> Limitamos a demanda potencial a pessoas até 49 anos porque segundo o Censo do Ensino Superior do INEP , apenas 1,4% dos ingressantes de 2001 tinham 50 anos ou mais de idade O perfil etário dos ingressantes no ensino superior do Estado do Rio de Janeiro em 2001 foi o seguinte: Até 18 anos: 10% ; 19 a 24 anos: 47,3% ; 25 a 29 anos: 18,9% ; 30 a 39 anos: 6,5% ; 40 a 44 anos: 3,8% ; 45 a 49 anos: 1,9% e 50 anos ou mais: 1,4%.



**Tabela 5 – Demanda Pré-Universitária – Estado do Rio de Janeiro - 2000**

Regiões e Municípios selecionados	2º grau completo (11 a 14 AE)		% DEM PRÉ-UNIV sobre o total	
	Não matriculados no ES (DEM PRÉ-UNIV)	Matriculados no Ensino Superior	Total	
Metropolitana.....	1.250.075	413.477	1.663.552	75,1
Rio de Janeiro.....	686.967	289.118	976.085	70,4
<b>Niterói.....</b>	<b>52.556</b>	<b>31.851</b>	<b>84.407</b>	<b>62,3</b>
São Gonçalo.....	113.424	19.812	133.236	85,1
Nova Iguaçu.....	94.829	15.743	110.572	85,8
Duque de Caxias.....	72.341	12.073	84.414	85,7
Outros municípios.....	229.958	44.880	274.838	83,7
Noroeste.....	28.183	5.442	33.625	83,8
Norte.....	64.963	14.194	79.157	82,1
Centro.....	38.725	9.500	48.225	80,3
Região dos Lagos.....	35.492	8.388	43.880	80,9
Sul.....	84.550	25.714	110.264	76,7
Total Estado.....	1.501.988	476.715	1.978.703	75,9

Fonte: Observatório Universitário / IBGE Censo Demográfico

## 1.2. PERFIL DOS UNIVERSITÁRIOS

**Tabela 6 – Universitários por dependência administrativa da IES – Municípios do Estado do Rio de Janeiro - 2000**

Regiões e Municípios Selecionados	Universitários de 18 a 49 anos		
	Dep. Administrativa		
	Particular	Pública	Total
Metropolitana.....	71,2	28,8	100,0
Rio de Janeiro.....	71,2	28,8	100,0
<b>Niterói.....</b>	<b>62,7</b>	<b>37,3</b>	<b>100,0</b>
São Gonçalo.....	62,8	37,2	100,0
Nova Iguaçu.....	77,2	22,8	100,0
Duque de Caxias.....	76,3	23,7	100,0
Noroeste.....	80,6	19,4	100,0
Norte.....	79,9	20,1	100,0
Centro.....	80,7	19,3	100,0
Região dos Lagos.....	80,0	20,0	100,0
Sul.....	83,9	16,1	100,0
Total Estado.....	72,6	27,4	100,0

Fonte: Observatório Universitário/IBGE-Censo Demográfico.

**Tabela 7 – Universitários por sexo – Municípios do Estado do Rio de Janeiro - 2000**

Regiões e Municípios Selecionados	Universitários de 18 a 49 anos		
	Sexo		Total
	Masculino	Feminino	
Metropolitana.....	45,3	54,7	100,0
Rio de Janeiro.....	46,0	54,0	100,0
<b>Niterói.....</b>	<b>49,2</b>	<b>50,8</b>	<b>100,0</b>
São Gonçalo.....	43,8	56,2	100,0
Nova Iguaçu.....	44,6	55,4	100,0
Duque de Caxias.....	41,9	58,1	100,0
Noroeste.....	41,4	58,6	100,0
Norte.....	39,7	60,3	100,0
Centro.....	40,6	59,4	100,0
Região dos Lagos.....	34,0	66,0	100,0
Sul.....	43,5	56,5	100,0
Total Estado.....	44,7	55,3	100,0

Fonte: Observatório Universitário/IBGE-Censo Demográfico.

**Tabela 8 – Universitários por faixa de idade – Municípios do Estado do Rio de Janeiro - 2000**

Regiões e Municípios selecionados	Universitários				Total
	Faixa de Idade				
	18-24	25-29	30-39	40-49	
Metropolitana.....	60,4	18,3	15,5	5,7	100,0
Rio de Janeiro.....	61,5	18,3	14,7	5,5	100,0
<b>Niterói.....</b>	<b>65,5</b>	<b>16,0</b>	<b>13,4</b>	<b>5,1</b>	<b>100,0</b>
São Gonçalo.....	53,8	21,3	19,3	5,6	100,0
Nova Iguaçu.....	55,2	16,6	21,3	6,9	100,0
Duque de Caxias.....	53,9	20,4	19,0	6,6	100,0
Noroeste.....	62,9	20,6	13,5	3,1	100,0
Norte.....	58,8	17,0	17,5	6,7	100,0
Centro.....	62,1	17,3	14,8	5,8	100,0
Região dos Lagos.....	46,5	21,6	24,6	7,3	100,0
Sul.....	63,7	17,0	13,9	5,4	100,0
Total Estado.....	60,4	18,3	15,6	5,7	100,0

Fonte: Observatório Universitário/IBGE-Censo Demográfico.

**Tabela 9 – Universitários quanto a situação do trabalho – Municípios do Estado do Rio de Janeiro - 2000**

Regiões e Municípios selecionados	Universitários		
	Trabalhou remunerado?		Total
	Sim	Não	
Metropolitana.....	55,3	44,7	100,0
Rio de Janeiro.....	54,1	45,9	100,0
<b>Niterói.....</b>	<b>47,1</b>	<b>52,9</b>	<b>100,0</b>
São Gonçalo.....	64,1	35,9	100,0
Nova Iguaçu.....	62,3	37,7	100,0
Duque de Caxias.....	67,1	32,9	100,0
Noroeste.....	51,0	49,0	100,0
Norte.....	53,4	46,6	100,0
Centro.....	51,0	49,0	100,0
Região dos Lagos.....	66,4	33,6	100,0
Sul.....	52,5	47,5	100,0
Total Estado.....	55,1	44,9	100,0

Fonte: Observatório Universitário/IBGE-Censo Demográfico.

**Tabela 10 – Total da população e universitários quanto renda familiar per capita –  
Municípios do Estado do Rio de Janeiro - 2000**

Municípios selecionados	Categorias	Faixas de renda domiciliar per capita (salário-mínimo)						Total
		< 1,5	1,5   - 3	3   - 5	5   - 7	7   - 10	10   -	
Rio de Janeiro	Total	54,4	12,5	13,0	6,4	5,4	8,4	100,0
	Universitários	13,7	12,9	22,0	15,5	14,7	21,2	100,0
	Univ. partic.	13,2	12,5	21,9	15,4	14,5	22,5	100,0
	Univ. pública	14,9	13,7	22,4	15,7	15,2	18,2	100,0
Niterói	Total	42,6	11,2	14,0	9,1	9,1	14,0	100,0
	Universitários	10,6	8,8	21,3	17,5	17,3	24,5	100,0
	Univ. partic.	9,0	8,4	21,2	17,1	18,4	25,9	100,0
	Univ. pública	13,3	9,4	21,5	18,2	15,5	22,1	100,0
São Gonçalo	Total	73,3	12,7	9,0	2,7	1,4	0,8	100,0
	Universitários	27,2	22,3	26,5	11,8	8,3	3,8	100,0
	Univ. partic.	23,5	21,0	27,3	13,8	9,6	4,8	100,0
	Univ. pública	33,3	24,3	25,3	8,6	6,2	2,3	100,0
Nova Iguaçu	Total	79,5	9,8	6,7	2,0	1,2	0,8	100,0
	Universitários	29,0	18,8	28,2	12,0	7,1	5,0	100,0
	Univ. partic.	27,1	18,6	29,9	11,5	7,3	5,5	100,0
	Univ. pública	35,4	19,3	22,4	13,5	6,3	3,1	100,0
Duque de Caxias	Total	80,5	10,0	6,3	1,8	0,9	0,6	100,0
	Universitários	30,3	25,5	23,4	11,3	4,8	4,7	100,0
	Univ. partic.	28,3	26,7	24,1	11,2	4,5	5,2	100,0
	Univ. pública	37,2	21,5	20,9	11,6	5,8	2,9	100,0
Estado RJ	Total	66,3	11,2	10,0	4,3	3,4	4,8	100,0
	Universitários	17,2	14,8	23,3	14,6	12,9	17,3	100,0
	Univ_Part	16,4	14,8	23,6	14,5	12,8	17,9	100,0
	Univ_Públ	19,2	14,7	22,5	14,8	13,1	15,7	100,0

Fonte: Observatório Universitário/IBGE-Censo Demográfico.

Nota: Conversão das faixas de salário-mínimo para R\$:

< 1,5 sm  $\Leftrightarrow$  menos de R\$302,00

1,5 | - 3,00  $\Leftrightarrow$  R\$ 302,00  $\leq$  renda < R\$ 453,00

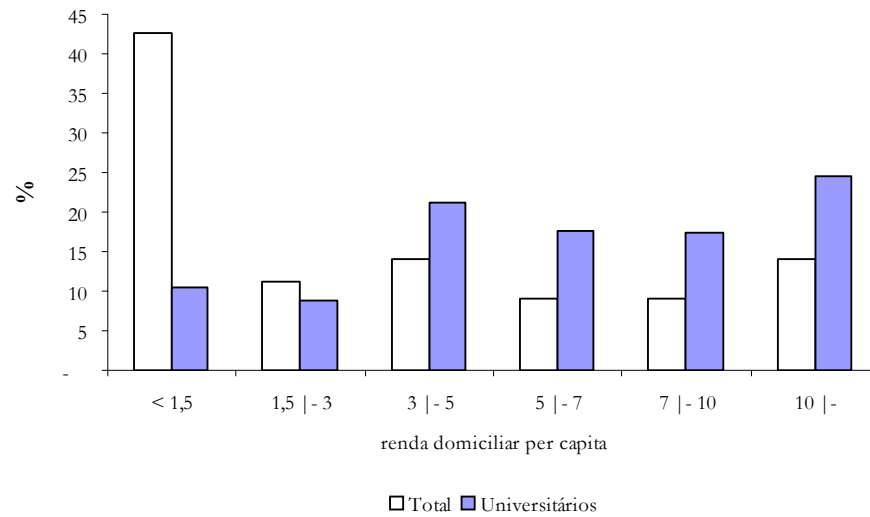
3,0 | - 5,00  $\Leftrightarrow$  R\$ 453,00  $\leq$  renda < R\$ 755,00

5,0 | - 7,00  $\Leftrightarrow$  R\$ 755,00  $\leq$  renda < R\$ 1.057,00

7,0 | - 10,00  $\Leftrightarrow$  R\$ 1.057,00  $\leq$  renda < R\$ 1.510,00

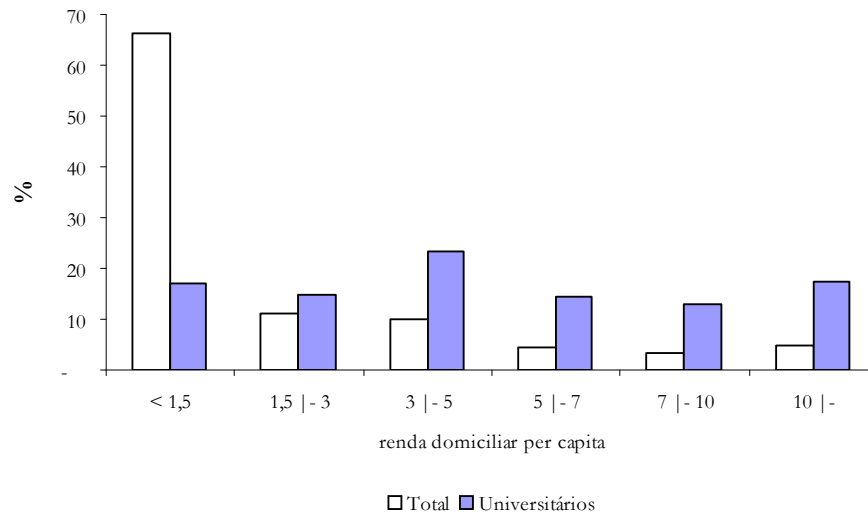
10 | -  $\Leftrightarrow$  renda maior ou igual a R\$1.510,00

**Gráfico 1 – Distribuição da renda domiciliar per capita do universitários e do total da**



**população – Niterói - 2000**

**Gráfico 2 – Distribuição da renda domiciliar per capita do universitários e do total da população – Estado do Rio de Janeiro - 2000**



**Tabela 11 – Renda familiar per capita média e mediana dos universitários– Municípios do Estado do Rio de Janeiro - 2000**

Municípios selecionados	Categorias	Estatísticas da renda dom. per capita (sm)	
		Média	Mediana
Rio de Janeiro	Total	3,8	1,8
	Universitários	7,4	5,1
	Univ. partic.	7,7	5,3
	Univ. pública	6,6	5,0
Niterói	Total	5,2	2,6
	Universitários	8,2	6,0
	Univ. partic.	8,8	6,1
	Univ. pública	7,3	5,7
São Gonçalo	Total	1,7	1,2
	Universitários	3,9	3,1
	Univ. partic.	4,2	3,3
	Univ. pública	3,4	2,7
Nova Iguaçu	Total	1,5	1,0
	Universitários	4,1	3,1
	Univ. partic.	4,2	3,2
	Univ. pública	3,6	2,7
Duque de Caxias	Total	1,5	1,0
	Universitários	3,7	2,8
	Univ. partic.	3,8	2,8
	Univ. pública	3,4	2,6
Estado RJ	Total	2,6	1,2
	Universitários	6,5	4,4
	Univ. partic.	6,7	4,4
	Univ. pública	6,0	4,3

Fonte: Observatório Universitário/IBGE-Censo Demográfico.

**Tabela 12 – Renda familiar per capita média e mediana dos universitários– Regiões do Estado do Rio de Janeiro - 2000**

Região	Categorias	Estatísticas da renda dom. per capita (sm)	
		Média	Mediana
Nordeste	Total	1,5	0,8
	Universitários	4,4	3,2
	Univ. partic.	4,6	3,3
	Univ. pública	3,4	2,8
Norte	Total	1,6	0,8
	Universitários	4,7	3,5
	Univ. partic.	4,7	3,6
	Univ. pública	4,4	2,8
Centro	Total	1,8	1,0
	Universitários	5,5	3,3
	Univ. partic.	5,7	3,4
	Univ. pública	4,9	3,0
Região dos Lagos	Total	1,9	1,0
	Universitários	4,6	3,2
	Univ. partic.	4,7	3,3
	Univ. pública	4,1	2,7
Sul	Total	2,0	1,1
	Universitários	5,0	3,7
	Univ. partic.	4,9	3,6
	Univ. pública	5,7	3,9
Metropolitana	Total	2,9	1,3
	Universitários	6,7	4,6
	Univ. partic.	7,0	4,7
	Univ. pública	6,1	4,4
Estado RJ	Total	2,6	1,2
	Universitários	6,5	4,4
	Univ. partic.	6,7	4,4
	Univ. pública	6,0	4,3

Fonte: Observatório Universitário/IBGE-Censo Demográfico.

### 1.3. DEMANDA POTENCIAL

Análise da renda vai definir a DEMANDA POTENCIAL, ou seja, aqueles da demanda pré-universitária com capacidade financeira de arcar com os custos do ensino superior. Vamos utilizar como critério a renda domiciliar per capita mediana dos universitários de cada município ou região. Então, aqueles que eram considerados demanda pré-universitária e que tiveram renda domiciliar per capita maior ou igual ao critério de corte será considerado como demanda potencial.

Tabela 13 – Critério de corte da demanda potencial - 2000

Regiões e municípios selecionados	Critérios de corte (sm)
Metropolitana	
Rio de Janeiro.....	5,1
<b>Niterói.....</b>	<b>6,0</b>
São Gonçalo.....	3,1
Nova Iguaçu.....	3,1
Duque de Caxias.....	2,8
Outros municípios.....	1,5
Noroeste.....	1,0
Norte.....	1,0
Centro.....	1,0
Região dos Lagos.....	1,0
Sul.....	1,0

Fonte: Observatório Universitário/IBGE-Censo Demográfico.



**Tabela 14 – Demanda Potencial do ensino superior – Regiões e municípios selecionados do Rio de Janeiro - 2000**

Regiões e Municípios selecionados	2º grau completo		% dem potencial sobre dem pré-univ
	Não matriculados no ES (dem pré-univ.)	Dem potencial	
Metropolitana.....	1.250.075	282.818	22,6
Rio de Janeiro.....	686.967	115.243	16,8
<b>Niterói.....</b>	<b>52.556</b>	<b>10.033</b>	<b>19,1</b>
São Gonçalo.....	113.424	27.300	24,1
Nova Iguaçu.....	94.829	19.342	20,4
Duque de Caxias.....	72.341	16.513	22,8
Outros municípios.....	229.958	94.387	41,0
Noroeste.....	28.183	20.420	72,5
Norte.....	64.963	47.735	73,5
Centro.....	38.725	31.210	80,6
Região dos Lagos.....	35.492	28.164	79,4
Sul.....	84.550	67.715	80,1
Total Estado.....	1.501.988	478.062	31,8

Fonte: Observatório Universitário/IBGE-Censo Demográfico.

**PERFIL DA DEMANDA POTENCIAL:**

**Tabela 15 – Demanda potencial do ensino superior, por sexo - 2000**

Regiões e municípios selecionados	Demanda potencial		
	Sexo		Total
	masculino	feminino	
Metropolitana			
Rio de Janeiro.....	46,7	53,3	100,0
<b>Niterói.....</b>	<b>45,7</b>	<b>54,3</b>	<b>100,0</b>
São Gonçalo.....	50,8	49,2	100,0
Nova Iguaçu.....	50,5	49,5	100,0
Duque de Caxias.....	52,1	47,9	100,0
Noroeste.....	42,5	57,5	100,0
Norte.....	42,9	57,1	100,0
Centro.....	41,0	59,0	100,0
Região dos Lagos.....	44,4	55,6	100,0
Sul.....	44,5	55,5	100,0

**Tabela 16 – Demanda potencial do ensino superior por faixa de idade - 2000**

Regiões e municípios selecionados	Demanda potencial				Total
	Faixa de idade				
	18-24	25-29	30-39	40-49	
Metropolitana					
Rio de Janeiro.....	19,4	14,7	31,5	34,4	100,0
<b>Niterói.....</b>	<b>21,3</b>	<b>11,0</b>	<b>27,4</b>	<b>40,2</b>	<b>100,0</b>
São Gonçalo.....	21,4	18,1	33,4	27,0	100,0
Nova Iguaçu.....	23,3	17,6	33,6	25,4	100,0
Duque de Caxias.....	25,9	18,1	33,5	22,5	100,0
Noroeste.....	23,3	15,9	35,3	25,5	100,0
Norte.....	22,8	17,1	35,3	24,8	100,0
Centro.....	25,1	17,5	32,6	24,8	100,0
Região dos Lagos.....	25,3	18,4	32,7	23,7	100,0
Sul.....	25,7	17,3	32,2	24,8	100,0

**Tabela 17 – Demanda potencial do ensino superior por estado civil - 2000**

Regiões e municípios selecionados	Demanda Potencial			Total
	Estado civil			
	casado	solteiro	outro	
Metropolitana				
Rio de Janeiro.....	41,6	47,9	10,5	100,0
<b>Niterói.....</b>	<b>42,0</b>	<b>45,9</b>	<b>12,1</b>	<b>100,0</b>
São Gonçalo.....	50,6	40,7	8,7	100,0
Nova Iguaçu.....	49,2	44,5	6,3	100,0
Duque de Caxias.....	45,1	47,6	7,3	100,0
Noroeste.....	54,9	38,4	6,7	100,0
Norte.....	50,2	42,3	7,5	100,0
Centro.....	45,8	46,1	8,1	100,0
Região dos Lagos.....	45,0	47,3	7,7	100,0
Sul.....	49,0	43,6	7,4	100,0

**Tabela 18 – Demanda potencial do ensino superior se trabalhou remunerado - 2000**

Regiões e municípios selecionados	Demanda Potencial		Total
	Trabalhou remunerado ?		
	sim	não	
Metropolitana			
Rio de Janeiro.....	71,7	28,3	100,0
<b>Niterói.....</b>	<b>62,3</b>	<b>37,7</b>	<b>100,0</b>
São Gonçalo.....	77,0	23,0	100,0
Nova Iguaçu.....	76,7	23,3	100,0
Duque de Caxias.....	78,4	21,6	100,0
Noroeste.....	75,1	24,9	100,0
Norte.....	74,5	25,5	100,0
Centro.....	74,8	25,2	100,0
Região dos Lagos.....	71,9	28,1	100,0
Sul.....	70,6	29,4	100,0

## 2.OFERTA DO ENSINO SUPERIOR

No ano 2000, ano de realização do Censo Demográfico, o ensino superior era oferecido nos municípios listados na tabela a seguir.

Tabela 19 – Dados Gerais do Ensino Superior , por municípios– Estado do Rio de Janeiro - 2000

REGIÃO/ Municípios	Dados Gerais do Ensino Superior - 2000				
	Nº cursos	Matrícula	Vagas	Inscritos	Ingressos
<b>Munic. Rio de Janeiro.....</b>	<b>618</b>	<b>184.730</b>	<b>94.486</b>	<b>295.694</b>	<b>56.147</b>
<b>NITERÓI/SÃO GONÇALO...</b>	<b>124</b>	<b>39.443</b>	<b>18.624</b>	<b>70.357</b>	<b>11.453</b>
Guapimirim.....	-	-	-	-	-
Itaboraí.....	3	556	398	318	241
Magé.....	-	-	-	-	-
Marica.....	-	-	-	-	-
Niterói.....	97	31.794	15.662	62.203	9.451
São Gonçalo.....	24	7.093	2.564	7.836	1.761
Tanguá.....	-	-	-	-	-
<b>BAIXADA FLUMINENSE.....</b>	<b>65</b>	<b>21.943</b>	<b>8.721</b>	<b>14.822</b>	<b>6.569</b>
Belford Roxo.....	6	1.336	805	933	572
Duque de Caxias.....	26	11.106	3.086	7.168	2.947
Japeri.....	-	-	-	-	-
Mesquita.....	-	-	-	-	-
Nilópolis.....	6	1.681	430	885	390
Nova Iguaçu.....	21	6.841	3.240	5.158	2.192
Queimados.....	-	-	-	-	-
São João de Meriti.....	6	979	1.160	678	468
<b>REGIÃO DOS LAGOS.....</b>	<b>6</b>	<b>796</b>	<b>375</b>	<b>822</b>	<b>368</b>
Araruama.....	-	-	-	-	-
Armação de Búzios.....	-	-	-	-	-
Arraial do Cabo.....	-	-	-	-	-
Cabo Frio.....	6	796	375	822	368
Cachoeiras de Macacu.....	-	-	-	-	-
Casimiro de Abreu.....	-	-	-	-	-
Iguaba.....	-	-	-	-	-
Rio Bonito.....	-	-	-	-	-
Rio das Ostras.....	-	-	-	-	-
S. Pedro da Aldeia.....	-	-	-	-	-
Squarema.....	-	-	-	-	-
Silva Jardim.....	-	-	-	-	-

REGIÃO/ Municípios	Dados Gerais do Ensino Superior - 2000				
	Nº cursos	Matrícula	Vagas	Inscritos	Ingressos
<b>MÉDIO PARAÍBA.....</b>	<b>70</b>	<b>13.586</b>	<b>9.355</b>	<b>13.849</b>	<b>4.320</b>
Barra do Pirai.....	2	235	-	-	-
Barra Mansa.....	28	5.062	5.800	4.702	1.803
Itatiaia.....	-	-	-	-	-
Pirai.....	-	-	-	-	-
Porto Real.....	-	-	-	-	-
Quatis.....	-	-	-	-	-
Resende.....	11	2.410	1.130	2.373	965
Rio Claro.....	-	-	-	-	-
Rio das Flores.....	-	-	-	-	-
Valença.....	12	2.417	770	2.403	636
Volta Redonda.....	17	3.462	1.655	4.371	916
<b>CENTRO-SUL.....</b>	<b>21</b>	<b>3.580</b>	<b>1.950</b>	<b>1.666</b>	<b>1.272</b>
Areal.....	-	-	-	-	-
Com. Levy Gasparian.....	-	-	-	-	-
Engenheiro Paulo de Frontin.....	-	-	-	-	-
Mendes.....	-	-	-	-	-
Miguel Pereira.....	-	-	-	-	-
Paracambi.....	1	142	50	228	49
Paraíba do Sul.....	-	-	-	-	-
Paty do Alferes.....	-	-	-	-	-
Sapucaia.....	-	-	-	-	-
Três Rios.....	2	176	90	304	89
Vassouras.....	18	3.262	1.810	1.134	1.134
<b>SERRANA.....</b>	<b>45</b>	<b>11.892</b>	<b>6.431</b>	<b>14.339</b>	<b>3.771</b>
Bom Jardim.....	-	-	-	-	-
Cantagalo.....	-	-	-	-	-
Carmo.....	-	-	-	-	-
Cordeiro.....	-	-	-	-	-
Duas Barras.....	-	-	-	-	-
Nova Friburgo.....	17	4.565	2.609	2.062	1.530
Petrópolis.....	19	5.342	2.746	9.056	1.408
Santa Maria Madalena.....	-	-	-	-	-
São José do Vale do Rio Preto.....	-	-	-	-	-
São Sebastião do Alto.....	-	-	-	-	-
Sumidouro.....	-	-	-	-	-
Teresópolis.....	9	1.985	1.076	3.221	833
Trajano de Moraes.....	-	-	-	-	-

REGIÃO/ Municípios					
	Nº cursos	Matrícula	Vagas	Inscritos	Ingressos
<b>NORTE.....</b>	<b>45</b>	<b>10.514</b>	<b>5.188</b>	<b>11.737</b>	<b>3.925</b>
Campos.....	41	9.486	4.888	11.036	3.628
Carapebus.....	-	-	-	-	-
Cardoso Moreira.....	-	-	-	-	-
Conceição de Macabu.....	-	-	-	-	-
Macaé.....	4	1.028	300	701	297
Quissamã.....	-	-	-	-	-
São Fidélis.....	-	-	-	-	-
São Francisco de Itabapoana.....	-	-	-	-	-
<b>NOROESTE .....</b>	<b>19</b>	<b>3.691</b>	<b>2.200</b>	<b>3.572</b>	<b>1.474</b>
Aperibé.....	-	-	-	-	-
Bom Jesus do Itabapoana.....	-	-	-	-	-
Cambuci.....	-	-	-	-	-
Italva.....	-	-	-	-	-
Itaocara.....	-	-	-	-	-
Itaperuna.....	17	3.362	2.140	3.274	1.414
Laje de Muriaé.....	-	-	-	-	-
Miracema.....	1	117	0	0	0
Natividade.....	-	-	-	-	-
Porciúncula.....	-	-	-	-	-
Santo Antônio de Pádua.....	1	212	60	298	60
São José de Ubá.....	-	-	-	-	-
Varre-Sai.....	-	-	-	-	-
<b>BAÍA DE ILHA GRANDE.....</b>	<b>22</b>	<b>5.818</b>	<b>1.540</b>	<b>9.123</b>	<b>1.496</b>
Angra dos Reis.....	2	323	120	476	118
Itaguaí.....	-	-	-	-	-
Mangaratiba.....	-	-	-	-	-
Parati.....	-	-	-	-	-
Seropédica.....	20	5.495	1.420	8.647	1.378

Fonte: MEC/INEP. Censo do Ensino Superior

Observe que existem regiões que em 2000, na época do Censo Demográfico, só existiam IES em um ou dois municípios dentro da região. A expansão para 2002 se deu em número de cursos oferecidos dentro do município e não em novos municípios.

Analisando particularmente as 3 principais instituições públicas do Estado do Rio de Janeiro, teremos:

**Tabela 20 – N°de cursos e alunos matriculados das 3 maiores IES públicas do Estado do Rio de Janeiro - 2001**

IES	N°de cursos	N°de matrículas
UFRJ	52	25.379
UFF	47	20.933
UERJ	31	15.548

Fonte: MEC/INEP. Censo do Ensino Superior

## 2.1. CONCENTRAÇÃO UNIVERSITÁRIA

As 3 unidades da federação com maior n° de matrículas no ensino superior detinham 50% (CR<sub>3</sub>) das matrículas do Brasil. São elas: São Paulo com 29,7% das matrículas, Rio de Janeiro com 11,4% e Minas Gerais com 8,9%.

**Tabela 21 – Matrículas no ES nas 10 maiores UF – Brasil - 2001**

N°	Unidade da Federação	Matrículas no ES	
		Total	%
1	Sao Paulo	898.643	29,7%
2	Rio de Janeiro	346.576	11,4%
3	Minas Gerais	269.019	8,9%
4	Rio Grande do Sul	258.258	8,5%
5	Paraná	208.382	6,9%
6	Santa Catarina	134.948	4,5%
7	Bahia	100.067	3,3%
8	Pernambuco	97.667	3,2%
9	Goias	88.923	2,9%
10	Distrito Federal	79.329	2,6%
	Outros	548.942	18,1%
	Total Global	3.030.754	100,0%

Fonte: MEC/INEP. Censo da Educação Superior

Em 2001, o ensino superior estava presente em 823 municípios do Brasil. Nos 30 maiores municípios em termos de número de matrículas no ensino superior, concentrava-se 54,5% das matrículas (CR<sub>30</sub>). Nos 10 maiores municípios concentrava-se 35,6% das matrículas (CR<sub>10</sub>). Niterói ocupa a 14ª posição nacional em termos de matrículas no ensino superior. Veja na tabela a seguir.

**Tabela 22 - Matrículas no ES nos 30 maiores municípios – Brasil - 2001**

Nº	Municípios	Matrículas no ES			Razão de Concentração
		Total	%	% acumulado	
1	SAO PAULO	347.374	11,5%	11,5%	
2	RIO DE JANEIRO	213.166	7,0%	18,5%	
3	BELO HORIZONTE	83.070	2,7%	21,2%	
4	CURITIBA	79.470	2,6%	23,9%	
5	BRASILIA	79.329	2,6%	26,5%	CR <sub>5</sub>
6	SALVADOR	64.054	2,1%	28,6%	
7	RECIFE	56.606	1,9%	30,5%	
8	PORTO ALEGRE	54.161	1,8%	32,2%	
9	GOIANIA	50.604	1,7%	33,9%	
10	FORTALEZA	50.218	1,7%	35,6%	CR <sub>10</sub>
11	CAMPINAS	43.786	1,4%	37,0%	
12	BELEM	39.462	1,3%	38,3%	
13	MANAUS	37.487	1,2%	39,6%	
14	<b>NITEROI</b>	<b>36.101</b>	<b>1,2%</b>	40,7%	
15	SAO LEOPOLDO	31.132	1,0%	41,8%	CR <sub>15</sub>
16	SANTOS	30.300	1,0%	42,8%	
17	SANTO ANDRE	29.898	1,0%	43,8%	
18	NATAL	29.780	1,0%	44,7%	
19	SAO BERNARDO DO CAMPO	29.601	1,0%	45,7%	
20	CANOAS	28.533	0,9%	46,7%	CR <sub>20</sub>
21	SAO LUIS	26.656	0,9%	47,5%	
22	MOJI DAS CRUZES	26.266	0,9%	48,4%	
23	GUARULHOS	25.088	0,8%	49,2%	
24	RIBEIRAO PRETO	23.790	0,8%	50,0%	
25	CAMPO GRANDE	23.780	0,8%	50,8%	CR <sub>25</sub>
26	UBERLANDIA	23.272	0,8%	51,6%	
27	CUIABA	22.893	0,8%	52,3%	
28	MACEIO	22.584	0,7%	53,1%	
29	VITORIA	22.433	0,7%	53,8%	
30	TERESINA	22.171	0,7%	54,5%	CR <sub>30</sub>
	OUTROS	1.377.689	45,5%	100,0%	
	Total Global	3.030.754	100,0%		

Fonte: Observatório Universitário/ INEP. Censo do Ensino Superior



## **SOBRE O(S) AUTOR(ES)**

### **Edson Nunes**

Ph. D. em Ciência Política, U.C. Berkeley, mestre em Ciência Política pelo IUPERJ, graduou-se em direito e ciências sociais na UFF. Foi pesquisador e Vice-Presidente executivo do IPEA, Secretário Geral Adjunto do Ministério do Planejamento, Presidente do IBGE, Representante do Ministério do Planejamento no Rio de Janeiro e membro do Conselho de Administração do BNDES, e da Dataprev. É professor dos programas de mestrado de Direito e de Economia Empresarial da Universidade Candido Mendes e Diretor Geral do DATABRASIL - Ensino e Pesquisa. Atualmente, é presidente da Câmara de Educação Superior do Conselho Nacional de Educação (CNE) e exerce a função de Pró-Reitor de Planejamento e Desenvolvimento da Universidade Candido Mendes (UCAM). Seus trabalhos recentes incluem artigos de natureza acadêmica e jornalística, bem como relatórios de consultoria para agências brasileiras e internacionais. É conferencista de vários programas de pós-graduação e de desenvolvimento gerencial, onde discute temas relativos à educação, conjuntura política, políticas públicas e o Estado brasileiro. Autor de *A Gramática Política do Brasil*, *A Revolta das Barcas: populismo, violência e conflito político*; *Reforma Administrativa*, *Reforma Regulatória: a nova face da relação estado-economia no Brasil*. Organizador dos livros *A Aventura Sociológica: objetividade, paixão, improviso e método na pesquisa social* e *State and Society in Brazil: continuity and change*. Co-autor de *Futuros Possíveis*, *Passados Indesejáveis: selo de qualidade da OAB*, *Provão e ensino superior no Brasil*; *Política Social e Reforma Fiscal: as áreas de saúde e educação no Brasil e Evolução*; *Institucionalização do Ensino superior Privado no Brasil: 1968-1990* e *Dilemmas of State-led Modernization in Brazil*.

### **Enrico Martignoni**

Mestre em Estudos Populacionais pela Escola Nacional de Ciências Estatísticas, graduado em ciências econômicas pela UFRJ. É pesquisador do DataBrasil - Ensino e Pesquisa. Participou na elaboração de uma nova metodologia de cálculo de déficit habitacional para todos os municípios de São Paulo na Fundação Seade.

### **Márcia Marques de Carvalho**

Pesquisadora da Pró-Reitoria de Planejamento e Desenvolvimento da Universidade Candido Mendes e do Observatório Universitário. Professora do Mestrado em Economia Empresarial da Universidade Candido Mendes. Mestre em engenharia de produção pela UFRJ e graduada em estatística pela ENCE. Atua em projetos de pesquisa aplicada em educação superior, economia social e amostragem.

## Documentos de Trabalho do Observatório Universitário

1. **Agências Reguladoras: Gênese, Contexto, Perspectiva e Controle**, Edson Nunes. *Trabalho apresentado no "II Seminário Internacional sobre Agências Reguladoras de Serviços Públicos". Instituto Hélio Beltrão, Brasília, 25 de Setembro de 2001. Série Estudos de Políticas Públicas, outubro de 2001; também publicado em Revista de Direito Público da Economia, Belo Horizonte, ano 1, n. 2, p. 1-384, abr/jun 2003.*
2. **O Sistema de Pesquisa Eleitorais no Brasil, Seu Grau de Confiabilidade e Como as Mesmas Devem Ser Lidas por Quem Acompanha o Processo à Distância**, Edson Nunes. *Palestra proferida no seminário: "Elecciones en Brasil: sondeos y programas", Fundação Cultural Hispano Brasileira e Fundação Ortega y Gasset, Madrid, 25 de junho de 2002. (texto não disponível)*
3. **Sub-Governo: Comissões de Especialistas, e de Avaliação, Política Educacional e Democracia**, Edson Nunes, Márcia Marques de Carvalho e David Morais. *Trabalho apresentado no "II Fórum Educação, Cidadania e Sociedade: A Educação como Fator de Desenvolvimento Social e Econômico". Fundação Cesgranrio, Rio de Janeiro, 12 de dezembro de 2002; versão revista e final, publicada nesta mesma série, no. 16, sob o título "Governando por Comissões".*
4. **Cronologia de Instalações das Agências Reguladoras**, Catia C. Couto e Helenice Andrade. *janeiro de 2003; incorporado ao relatório final da pesquisa sobre as agências reguladoras nacionais (em elaboração).*
5. **Corporações, Estado e Universidade: O Diálogo Compulsório sobre a Duração de Cursos Superiores no Brasil**, Edson Nunes, André Nogueira e Leandro Molhano, *fevereiro de 2003.*
6. **O Atual Modelo Regulatório no Brasil: O Que Já Foi Feito e Para Onde Estamos Indo"?**, Edson Nunes. *Seminário "O Atual Modelo Regulatório no Brasil: o que já foi feito e para onde estamos indo?". Escola Nacional de Saúde Pública - UCAM / Fiocruz, Rio de Janeiro, 18 de março de 2003 (texto não disponível)*
7. **Relação de Agências Reguladoras Nacionais**, Edson Nunes e Enrico Martignoni, *março de 2003; incorporado ao relatório final da pesquisa sobre as agências reguladoras nacionais (em elaboração).*

8. **Gênese e Constituição da Anatel**, Edson Nunes e Helenice Andrade, março de 2003; incorporado ao relatório final da pesquisa sobre as agências reguladoras nacionais (em elaboração).
9. **O Caso desviante do Ensino Superior Brasileiro: uma Nota Técnica**, Edson Nunes. Palestra proferida na 69ª Reunião plenária do Conselho de Reitores das Universidades Brasileiras – CRUB, Painel sobre os Novos Cenários da Educação Superior: Visão Internacional. Rio de Janeiro, abril de 2003.
10. **Governo de Transição FHC - Lula**, Cátia C. Couto e Helenice Andrade. *Série Estudos de Políticas Públicas*, junho de 2003.
11. **Gênese e Constituição da Aneel**, Edson Nunes e Cátia C. Couto, junho de 2003; incorporado ao relatório final da pesquisa sobre as agências reguladoras nacionais (em elaboração).
12. **Gênese e Constituição da Anp**, Edson Nunes e Helenice Andrade, junho de 2003; incorporado ao relatório final da pesquisa sobre as agências reguladoras nacionais (em elaboração).
13. **Espaços Públicos: Violência e Medo na cidade do Rio de Janeiro**, David Moraes. *Série Estudos de Políticas Públicas*, julho de 2003.
14. **Desconstruindo PNE - Nota Técnica**, Márcia Marques de Carvalho. *Série Educação em Números*, julho de 2003; versão revista e final, publicada, nesta série, sob o título “Expansão do Ensino Superior: Restrições, Impossibilidades e Desafios”. Documento de Trabalho no. 25.
15. **Engenharia Reversa das Condições de Ensino**, Ana Beatriz Gomes de Melo, Enrico Martignoni, Leandro Molhano e Wagner Ricardo dos Santos, julho de 2003.
16. **Governando por Comissões**, Edson Nunes, David Moraes e Márcia Marques de Carvalho, julho de 2003.
17. **Agências Reguladoras: O Governo Lula e o Mapeamento do noticiário sobre as mudanças nas Agências Reguladoras (período entre 01/12/2002 e 31/07/2003)**, Edson Nunes, Cátia C. Couto, Helenice Andrade e Patrícia de O. Burlamaqui; incorporado ao relatório final da pesquisa sobre as agências reguladoras nacionais (em elaboração).
18. **Clipping de Jornais - O Governo Lula**, Cátia C. Couto, Helenice Andrade e Patrícia de O. Burlamaqui. *Série Estudos de Políticas Públicas*, agosto de 2003.

19. **Segurança versus Insegurança**, David Morais. *Série Estudos de Políticas Públicas*, agosto de 2003.
20. **Regulação no Sistema de Educação Superior**, Edson Nunes - André Magalhães Nogueira, Ana Beatriz Moraes, Eleni Rosa de Souza, Helena Maria Abu-Mehry Barroso Leandro Molhano, Márcia Marques de Carvalho, Paulo Elpídio Menezes Neto e Wagner Ricardo dos Santos. *Texto de apoio para a Comissão Especial da Avaliação da Educação Superior (CEA). Essa Comissão foi designada pelas Portarias MEC/SESu número 11 de 28 de abril de 2003 e número 19 de 27 de maio de 2003 e instalada pelo Ministro da Educação, Cristovam Buarque em 29 de abril de 2003, agosto de 2003*
21. **Uma medida de eficiência em Segurança Pública**, David Morais. *Série Estudos de Políticas Públicas*, outubro de 2003.
22. **Desconstruindo PNE : Limitações Estruturais e Futuro Improvável**, Edson Nunes, Márcia Marques de Carvalho e Enrico Martignoni . *Trabalho apresentado no "II Encontro de Dirigentes de Graduação das IES Particulares.. Fortaleza, 27-29 de agosto de 2003. Incorporado do Documento de Trabalho no. 25, de outubro de 2003*
23. **PNE: Restrições, Impossibilidades e Desafios Regionais**, Edson Nunes, Enrico Martignoni e Márcia Marques de Carvalho, *Trabalho apresentado no II Encontro Regional do Fórum Brasil de Educação Tema: Projeto de Educação Nacional: desafios e políticas. Goiânia, setembro de 2003. Incorporado do Documento de Trabalho no. 25, de outubro de 2003*
24. **Estrutura e Ordenação da Educação Superior: Taxionomia, Expansão e Política Pública**, Edson Nunes, Enrico Martignoni, Leandro Molhano e Marcia Marques de Carvalho. *Trabalho apresentado no Seminário: "Universidade: por que e como reformar?". Brasília, Senado Federal 06 e 07 de agosto de 2003; também publicado em A Universidade na Encruzilhada. Brasília: UNESCO, Ministério da Educação, 2003.*
25. **Expansão do Ensino Superior: Restrições, Impossibilidades e Desafios Regionais**, Edson Nunes, Enrico Martignoni e Márcia Marques de Carvalho, *outubro de 2003.*
26. **Projeção da Matrícula no Ensino Superior no Brasil, por Dependência Administrativa: um Exercício Preliminar**, Márcia Marques de Carvalho. *Série Educação em Números*, janeiro de 2004.
27. **Matrícula e IES: Relação e Projeção**, Márcia Marques de Carvalho. *Série Educação em Números*, fevereiro, 2004.

28. **Entre o Passado e o Presente**, David Morais. *Série Estudos de Políticas Públicas*, março de 2004.